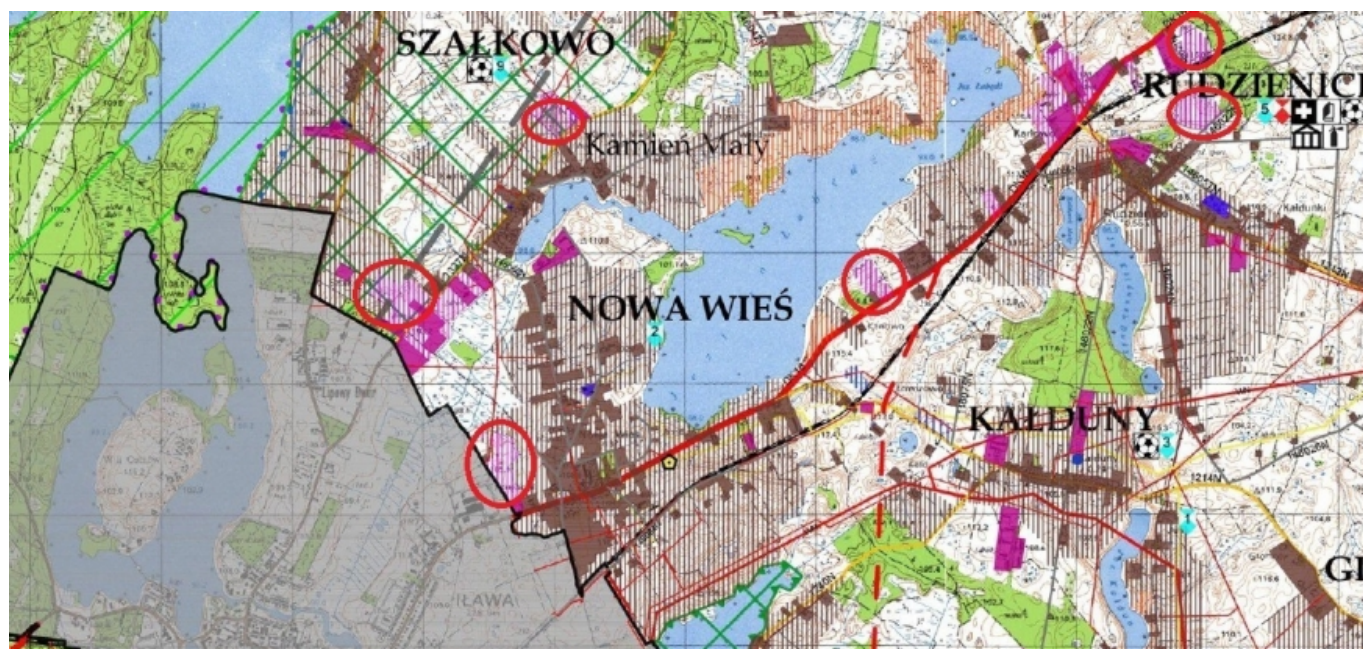




"Fermy drobiu i trzody wokół Iławy?" Czytelnik alarmuje, gmina uspokaja

data aktualizacji: 2018.01.23



Złożone procedury dotyczące zmian w zakresie kierunków zagospodarowania przestrzennego gminy wiejskiej Iława, jakie toczą się obecnie w urzędzie, są źródłem pewnego niepokoju po stronie mieszkańców. Nasz czytelnik poświęcił wiele czasu na zapoznanie się z obszernymi dokumentami i wyciągnął z nich alarmujący wniosek: że na granicy gminy z Lipowym Dworem oraz w Nowej Wsi, Kamieniu Małym i Rudzienicach na skutek zmian będą mogły być lokalizowane ферmy drobiu i trzody chlewnej. Jednak zastępca wójta gminy Iława Bogusław Wylot, którego zapytaliśmy o szczegóły, uspokaja. Jak wyjaśnia, takie inwestycje są wykluczone na granicy gminy z Lipowym Dworem i w Kamieniu Małym, bo to obszar wolny od tego rodzaju zabudowy. Z kolei w Nowej Wsi wskazany teren projektuje się jako teren zabudowy przemysłowo-usługowej, ale bez możliwości realizacji zabudowy fermami hodowlanymi. Pozostają Rudzienice. Tutaj, jak wynika z udzielonej nam odpowiedzi, na tym etapie nie można jednoznacznie stwierdzić, jakie mogą nastąpić zmiany w zakresie przeznaczenia terenu.

W ostatnich dniach minionego roku gmina wiejska Iława opublikowała "Ogłoszenie o ponownym wyłożeniu do publicznego wglądu projektu zmiany Studium Uwarunkowań i Kierunków Zagospodarowania Przestrzennego Gminy Iławy wraz z prognozą oddziaływania na środowisko". Nasz czytelnik wyciągnął z lektury tych dokumentów niepokojące wnioski.

- Z treści tego studium wynika, że na granicy Gminy z Lipowym Dworem oraz w Nowej Wsi, Kamieniu Małym i Rudzienicach plan ten dopuszcza możliwość lokalizowania ferm drobiu i trzody chlewnej. Dlaczego informacja o tak ważnych dla mieszkańców planach nie dotarła do mieszkańców? Budowa tego typu

obiektów wokół miasta wpłynie niekorzystnie na komfort życia mieszkańców. Z treści ogłoszenia wynika, że mieszkańcy mogą składać swoje uwagi do 13.02.18. Może warto zainteresować mieszkańców tym tematem? - zgłasza czytelnik.

Szczegółowych informacji na temat procedowanych zmian udzielił nam zastępca wójta gminy Ława Bogusław Wylot.

- Dla wskazanych miejsc, tj. na granicy Gminy z Lipowym Dworem oraz w Nowej Wsi, Kamieniu Małym i Rudzienicach, (działki zaznaczone na załączonej mapce), jaki jest obecnie obowiązujący zapis w planie zagospodarowania/studium zagospodarowania? Czy w związku z opublikowanym projektem zmiany studium zagospodarowania zostaną wprowadzone zmiany w tym zakresie? Jeśli tak - to jakie?

Bogusław Wylot, zastępca wójta gminy Ława: Aktualne przeznaczenie w miejscowym planie zagospodarowania przestrzennego/studium uwarunkowań i kierunków zagospodarowania przestrzennego gminy Ława:

a) obszar nr 1 (granica gminy z Lipowym Dworem):

- plan miejscowy: przeważająca część obszaru stanowi teren składów, przemysłu, hodowli, w pozostałej części - tereny rolne,
- studium: tereny rozwojowe zabudowy mieszkaniowej i usługowej,

b) obszar nr 2 (granica gminy w Nowej Wsi):

- plan miejscowy: tereny zabudowy mieszkaniowo-usługowej,
- studium: tereny rozwojowe zabudowy mieszkaniowej i usługowej,

c) Obszar nr 3 (Kamień Mały):

- plan miejscowy: teren zabudowy mieszkaniowej,
- studium: tereny rozwojowe zabudowy mieszkaniowej i usługowej,

d) obszar nr 4 (Rudzienice, obszar między DK16 a jeziorem Łabędź):

- plan miejscowy: tereny składów, przemysłu, hodowli,
- studium: tereny rolne,

e) obszar nr 5 (Rudzienice, teren pomiędzy DK16 a trasą kolejową):

- plan miejscowy: tereny składów, przemysłu, hodowli,
- studium: tereny rolne,

f) obszar nr 6 (Rudzienice, dz. nr 36/1):

- plan miejscowy: przeważająca część stanowi teren zabudowy usług nieuciążliwych, pozostała część stanowi teren zabudowy mieszkaniowej - zabudowa zagrodowa,
- studium: tereny rozwojowe zabudowy mieszkaniowej i usługowej.

- W zaznaczonych na mapce miejscach struktura funkcjonalno-przestrzenna to, zgodnie z legendą mapki, "tereny zabudowy produkcyjnej, składów i magazynów, w tym tereny eksploatacji złóż kopalni". Czy mieści się w tym możliwość lokalizowania ferm drobiu i trzody chlewnej?

Po uchwaleniu przez Radę Gminy projektu zmiany Studium uwarunkowań i kierunków zagospodarowania przestrzennego gminy Iława **stanowiąc on będzie podstawowy dokument kształtujący politykę przestrzenną** gminy.

Należy przy tym zaznaczyć, że **studium nie jest aktem prawa miejscowego**, tzn. nie może być podstawą do wydania decyzji administracyjnych, natomiast wiąże Wójta gminy przy sporządzaniu miejscowych planów zagospodarowania przestrzennego. Dopiero po wejściu w życie nowego planu miejscowego będzie można zmienić sposób zagospodarowania terenu zgodnego z kierunkiem określonym w Studium.

Na dzień dzisiejszy, **jedynie dla obszaru w Nowej Wsi przy granicy z gminą miejską możemy wskazać dokładny zakres wprowadzanych zmian, a mianowicie, wg ustaleń sporządzanego projektu planu miejscowego w Nowej Wsi wskazany teren projektuje się jako teren zabudowy przemysłowo-usługowej, bez możliwości realizacji zabudowy fermami hodowlanymi. Ponadto wskazany obszar na granicy gminy z Lipowym Dworem i w Kamieniu Małym nie może być przeznaczony w planie miejscowym pod zabudowę ferm hodowlanych w związku z położeniem tych obszarów w strefie wolnej od tego rodzaju zabudowy.**

Dla pozostałych wskazanych terenów gmina nie prowadzi procedury sporządzenia planu miejscowego, więc na tym etapie nie można określić, w jakim dokładnie zakresie nastąpi zmiana przeznaczenia terenu.

Określony w projekcie studium kierunek rozwoju – „Tereny zabudowy produkcyjnej, składów i magazynów w tym tereny eksploatacji złóż kopalin” pozwala również na lokalizację ferm drobiu i trzody chlewnej jednak nie na terenie całej gminy oraz pod pewnymi warunkami.

Projekt Studium zakazuje lokalizacji ferm hodowlanych w strefie I i IV, co automatycznie wyklucza możliwość lokalizacji przedmiotowych inwestycji we wskazanych obszarach w sąsiedztwie Lipowego Dworu oraz w Kamieniu Małym (położenie w strefie I). Ponadto ustalenia studium określają odpowiednie warunki realizacji budowy i rozbudowy ferm hodowlanych, a mianowicie punkt „Strefa III Rolniczo – gospodarcza” stanowi: „Inwestycje z zakresu budowy nowych oraz rozbudowy istniejących obiektów chowu i hodowli zwierząt należy lokalizować w odległości niezagrażającej istniejącej zabudowie, w szczególności nie pogarszającej jakości życia mieszkańców gminy na obszarach zabudowy mieszkaniowej”.

- Czym jest podyktowane przystąpienie przez Gminę Iława do wprowadzenia zmian w projekcie Studium Uwarunkowań i Kierunków Zagospodarowania Przestrzennego Gminy Iława? Co można przekazać mieszkańcom, którzy zaniepokoiili się przedstawionymi dokumentami i obawiają się, że w ich sąsiedztwie będą lokalizowane uciążliwe fermy drobiu i trzody chlewnej?

Konieczność opracowania zmiany Studium wynika z nowych potrzeb związanych z rozwojem Gminy Iława, w tym w szczególności wyznaczenia nowych obszarów inwestycyjnych. Analiza tych potrzeb znalazła odzwierciedlenie w uchwale nr XVII/143/2016 Rady Gminy w Iławie z dnia 29.01.2016 r. w sprawie oceny aktualności miejscowych planów zagospodarowania przestrzennego oraz studium uwarunkowań i kierunków zagospodarowania przestrzennego Gminy Iława. Konsekwencją powyższego w

świetle przepisu art. 32 ust. 2 ustawy z dnia 27 marca 2003 r. o planowaniu i zagospodarowaniu przestrzennym (t.j. Dz. U. z 2007 r. , poz. 1073) było podjęcie przez Radę Gminy działań inicjujących zmianę studium.

Źródło:

<https://www.infoilawa.pl/aktualnosci/item/53563-fermy-drobieu-i-trzody-wokol-ilawy-czytelnik-alarmuje-gmina-uspokaja>