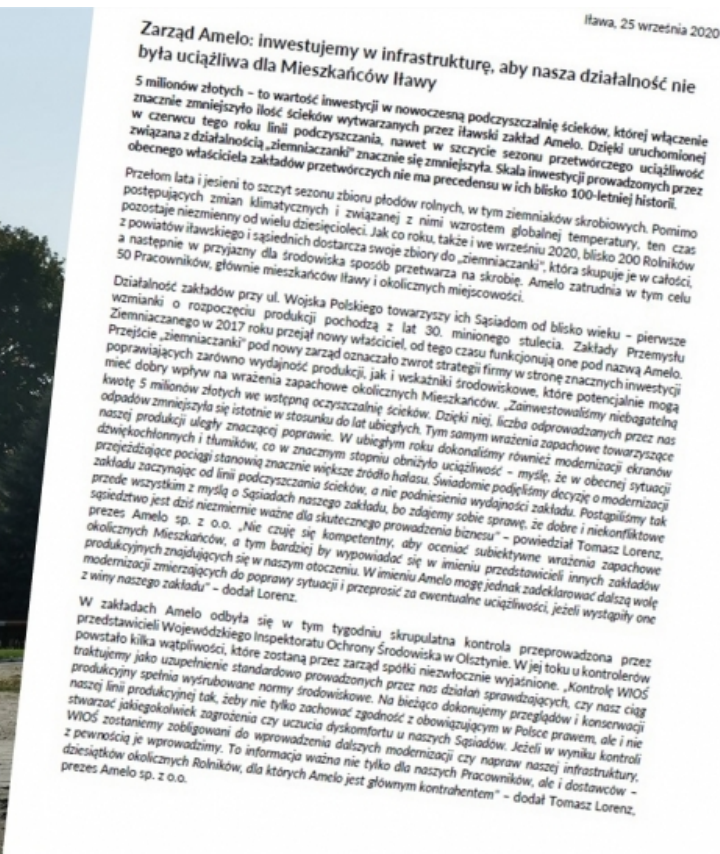




O nieprzyjemnych zapachach i kontroli WIOŚ. Głos zabiera zarząd ławskiej „ziemniaczanki” [PRZECZYTAJ STANOWISKO SPÓŁKI]

data aktualizacji: 2020.09.25



Zarząd spółki Amelo, będącej właścicielem ławskiej "ziemniaczanki" w przesłanym portalowi www.infoilawa.pl stanowisku zapewnia: Inwestujemy w infrastrukturę, aby nasza działalność nie była uciążliwa dla mieszkańców Iławy.

Firma Amelo, czyli tzw. ziemniaczanka, zabiera głos w sprawie uciążliwych nieprzyjemnych zapachów, na jakie od jakiegoś czasu skarżą się mieszkańcy Iławy. W przedsiębiorstwie z siedzibą na ul. Wojska Polskiego została, na skutek takich sygnałów i interwencji Starostwa Powiatowego w Iławie, przeprowadzona kontrola Wojewódzkiego Inspektoratu Ochrony Środowiska w Olsztynie. O tym wątku również można przeczytać w stanowisku przedsiębiorstwa, które publikujemy poniżej w całości.

5 milionów złotych - to wartość inwestycji w nowoczesną podczyszczalnię ścieków, której włączenie znacznie zmniejszyło ilość ścieków wytwarzanych przez ławski zakład Amelo. Dzięki uruchomionej w czerwcu tego roku linii podczyszczania nawet w szczycie sezonu przetwórczego uciążliwość związana z działalnością „ziemniaczanki” znacznie się zmniejszyła. Skala inwestycji prowadzonych przez obecnego właściciela zakładów przetwórczych nie ma precedensu w ich blisko 100-letniej historii.

Przełom lata i jesieni to szczyt sezonu zbioru płodów rolnych, w tym ziemniaków skrobiowych. Pomimo postępujących zmian klimatycznych i związanego z nimi wzrostu globalnej temperatury, ten czas pozostaje niezmienny od wielu dziesięcioleci. Jak co roku, także i we wrześniu 2020, blisko 200 rolników z powiatów iławskiego i sąsiednich dostarcza swoje zbiory do „ziemniaczanki”, która skupuje je w całości, a następnie w przyjazny dla środowiska sposób przetwarza na skrobię. Amelo zatrudnia w tym celu 50 pracowników, głównie mieszkańców Iławy i okolicznych miejscowości.

Działalność zakładów przy ul. Wojska Polskiego towarzyszy ich sąsiadom od blisko wieku – pierwsze wzmianki o rozpoczęciu produkcji pochodzą z lat 30. minionego stulecia. Zakłady Przemysłu Ziemniaczanego w 2017 roku przejął nowy właściciel, od tego czasu funkcjonują one pod nazwą Amelo.

Przejęcie „ziemniaczanki” pod nowy zarząd oznaczało zwrot strategii firmy w stronę znacznych inwestycji poprawiających zarówno wydajność produkcji, jak i wskaźniki środowiskowe, które potencjalnie mogą mieć dobry wpływ na wrażenia zapachowe okolicznych mieszkańców.

„Zainwestowaliśmy niebagatelną kwotę 5 milionów złotych we wstępną oczyszczalnię ścieków. Dzięki niej, liczba odprowadzanych przez nas odpadów zmniejszyła się istotnie w stosunku do lat ubiegłych. Tym samym wrażenia zapachowe towarzyszące naszej produkcji uległy znaczącej poprawie. W ubiegłym roku dokonaliśmy również modernizacji ekranów dźwiękochłonnych i tłumików, co w znacznym stopniu obniżyło uciążliwość – myślę, że w obecnej sytuacji przejeżdżające pociągi stanowią znacznie większe źródło hałasu. Świadomie podjęliśmy decyzję o modernizacji zakładu, zaczynając od linii podczyszczania ścieków, a nie podniesienia wydajności zakładu. Postąpiliśmy tak przede wszystkim z myślą o sąsiadach naszego zakładu, bo zdajemy sobie sprawę, że dobre i niekonfliktowe sąsiedztwo jest dziś niezmiernie ważne dla skutecznego prowadzenia biznesu” – powiedział Tomasz Lorenz, prezes Amelo sp. z o.o. „Nie czuję się kompetentny, aby oceniać subiektywne wrażenia zapachowe okolicznych mieszkańców, a tym bardziej, by wypowiadać się w imieniu przedstawicieli innych zakładów produkcyjnych znajdujących się w naszym otoczeniu. W imieniu Amelo mogę jednak zadeklarować dalszą wolę modernizacji zmierzających do poprawy sytuacji i

przeprosić za ewentualne uciążliwości, jeżeli wystąpiły one z winy naszego zakładu” – dodał Lorenz.

W zakładach Amelo odbyła się w tym tygodniu skrupulatna kontrola przeprowadzona przez przedstawicieli Wojewódzkiego Inspektoratu Ochrony Środowiska w Olsztynie. W jej toku u kontrolerów powstało kilka wątpliwości, które zostaną przez zarząd spółki niezwłocznie wyjaśnione.

„Kontrolę WIOŚ traktujemy jako uzupełnienie standardowo prowadzonych przez nas działań sprawdzających, czy nasz ciąg produkcyjny spełnia wyśrubowane normy środowiskowe. Na bieżąco dokonujemy przeglądów i konserwacji naszej linii produkcyjnej tak, żeby nie tylko zachować zgodność z obowiązującym w Polsce prawem, ale i nie stwarzać jakiegokolwiek zagrożenia, czy uczucia dyskomfortu u naszych sąsiadów. Jeżeli w wyniku kontroli WIOŚ zostaniemy zobligowani do wprowadzenia dalszych modernizacji czy napraw naszej infrastruktury, z pewnością je wprowadzimy. To informacja ważna nie tylko dla naszych pracowników, ale i dostawców – dziesiątków okolicznych rolników, dla których Amelo jest głównym kontrahentem” – dodał Tomasz Lorenz, prezes Amelo sp. z o.o.

Źródło:

<https://www.infoilawa.pl/aktualnosci/item/62283-o-nieprzyjemnych-zapachach-i-kontroli-wios-glos-zabiera-zarzad-ilawskiej-ziemniaczanki-przeczytaj-stanowisko-spolki>