



Miało tam powstać osiedle dla 20 tysięcy osób. Iławianie poznali historię ulicy Ostródzkiej

data aktualizacji: 2022.03.20



Gdy w latach '50 XX wieku sporządzano pierwsze powojenne plany rozwoju Iławy, cały obszar pomiędzy ulicą Ostródzką a torami kolejowymi został zarezerwowany pod zabudowę przemysłową. Kilkanaście lat później odstąpiono jednak od tej koncepcji, by zaplanować w tym samym miejscu budowę ogromnego osiedla, na którym zamieszkać miało aż 20 tysięcy osób. Tego planu, z uwagi na budowę osiedla Podleśnego, ostatecznie nie zrealizowano, a obszar pomiędzy ulicą Ostródzką i torami kolejowymi przez lata pozostawał niezagospodarowany. To tylko jedna z wielu ciekawostek, które usłyszeli uczestnicy pierwszego w tym roku spaceru edukacyjnego po Iławie. Wycieczka zorganizowana przez radnych miejskich Michała Młotka i Dariusza Paczkowskiego w ramach cyklu „Historia jednej ulicy” cieszyła się dużym zainteresowaniem iławian.

Ulica Ostródzka pełni obecnie ważne funkcje komunikacyjne i tranzytowe. Jej długość wynosi około 1,5 kilometra. Od Iławki, która wyznacza jej początek aż do granicy miasta, w jej ciągu znajduje się aż 9 skrzyżowań: z aleją Jana Pawła II i ulicami Truskawkową, Gospodarską, Wiśniową, Zieloną,

Łąkową, Produkcyjną, Piastowską i Dobrawy. Ulica Ostródzka stanowi część drogi krajowej nr 16 i jest trasą wylotową na Ostródę i na przejście graniczne z Litwą.

Obecnie to jedna z głównych ulic Iławy. Do końca XIX wieku współczesny odcinek ulicy Ostródzkiej pozostawał niezabudowany, granicę miasta wyznaczał cmentarz, dopiero w latach '30 XX wieku wyznaczono wzdłuż drogi pierwsze działki budowlane. Do dziś przy ulicy Ostródzkiej znajdują się pojedyncze budynki z tamtego czasu.

- Dawniej początek ulicy Ostródzkiej znajdował się na głównym skrzyżowaniu, przy szkole i poczcie - wyjaśnił uczestnikom wycieczki Dariusz Paczkowski. - Po wojnie początek ulicy zaczęła wyznaczać rzeka Iławka - dodał.

Uczestnicy niedzielnego spaceru wysłuchali opowieści o młynie, jazie piętzącym, kamienicy przy ulicy Ostródzkiej 2 i o cmentarzu. Nie zabrakło też ciekawostek dotyczących powojennej historii Iławy.

Osiedle Ostródzkie miało być wielką sypialnią Iławy

Na lata '70 XX wieku przypadł okres najintensywniejszego rozwoju w historii Iławy. Do końca zbliżała się budowa „Starego Miasta”, trwała budowa osiedla XXX-lecia, rozpoczynano budowę osiedla Podleśnego, na północ od ulicy Kajki wyznaczono ponad 700 samodzielnych działek pod zabudowę jednorodziną.

- Inwestycje te cały czas nie zabezpieczały jednak potrzeb mieszkaniowych Iławy - mówił Michał Młotek. - Dlatego w Miejscowym Planie Zagospodarowania Przestrzennego Miasta Iławy z 1977 roku przewidziano budowę ogromnego osiedla mieszkaniowego, osiedla-sypialni, które miało zabezpieczyć potrzeby miasta aż do 1990 roku - dodał.

Nowe osiedle miało być zlokalizowane pomiędzy ulicą Ostródzką i Piaskową a linią kolejową Iława-Olsztyn, w miejscu, które wcześniej, w planie zagospodarowania z 1955 roku, przeznaczone było pod zabudowę przemysłową. Plan z 1977 roku zakładał też włączenie w granice Iławy Nowej Wsi, co miało rozszerzyć granice Iławy aż do jeziora Łabędź.

Z informacji opublikowanej w „Ziemi Iławskiej. Jednodniówce Komitetu Powiatowego PZPR Iława” ze stycznia 1975 roku wynika, że na nowym osiedlu miało zamieszkać aż 20 tysięcy osób (dla porównania osiedla XXX-lecia i Podleśne budowano na potrzeby łącznie 8 tysięcy osób). Przewidywano, że na terenie nowego osiedla powstaną aż dwie szkoły podstawowe, przedszkole, punkty handlowe i usługowe oraz przychodnia. Sprawną komunikację zapewnić miały nowe drogi i

Fragment artykułu z „Ziemi Iławskiej” ze stycznia 1975 roku z informacją o planach budowy osiedla mieszkaniowego pomiędzy ulicą Ostródzką a linią kolejową.



Spółdzielcze mieszkania

DOKOŃCZENIE ZE STR. 1

stawiany jest najdłuższy w województwie budynek mieszkalny, w którym zamieszka 206 rodzin. Wkrótce rozpocznie się budowę osiedlowego punktu opieki nad dzieckiem. W osiedlu wykonane są nowe drogi, parkingi, place zabaw dla dzieci, uporządkowano teren i posadzono zieleń.

Zgodnie z założeniami techniczno-ekonomicznymi w osiedlu Centralnym należy jeszcze wybudować 7 budynków, w których będzie 640 mieszkań, przedszkole na 120 miejsc, żłobek, zespół pawilonów handlowo-usługowych, w którym znajdą się: sklep mięsny, drogerijny, „Ruch” i sam spożywczy, oraz kawiarnia na 120 miejsc, punkty usługowe: szewsko-kaletniczy, krawiecko-kuśnierski, fryzjersko-kosmetyczny, mechaniczny, majsterkowania, oraz magiel i punkt przyjęć bielizny do prania. A także budynek administracyjno-kulturalny spółdzielni.

Zakończenie realizacji osiedla mieszkaniowego Centralne przewidziane jest w 1978 r. Zamieszka w nim ponad 4 tysiące osób.

Jakie są perspektywy rozwoju budownictwa spółdzielczego w Iławie? W ubiegłym roku w Iławie przy ul. Ostródzkiej rozpoczęto budowę fabryki domów, która ma produkować 6 000 izb rocznie tzn. 1700—1800 mieszkań. Około 2000 izb rocznie mamy otrzymać dla potrzeb budow-

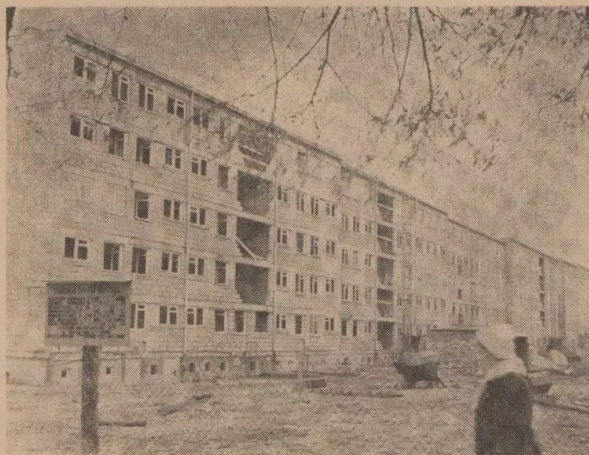
nictwa mieszkaniowego w Iławie. Spółdzielnia Mieszkaniowa zleciła już opracowanie założeń techniczno-ekonomicznych i dokumentacji na nowe osiedle mieszkaniowe Podlesne. Będzie ono realizowane w sąsiedztwie osiedla Centralnego, w zbiegu ulic 1 Maja i Wiejskiej oraz na skraju wawozu oddzielającego miasto od terenów leśnych. Na terenie tym są wspaniałe warunki klimatyczne i widokowe. W osiedlu zamieszka również ponad 4 tysiące osób. Oprócz budynków mieszkalnych zlokalizowane tam zostaną sklepy i usługi.

Myślimy również o realizacji kolejnego osiedla mieszkaniowego, przeznaczanego dla około 20 000 osób. Zlokalizowane ono będzie pomiędzy ul. Ostródzką i trasą kolejową Iława—Olsztyn.

Szybki przyrost zasobów mieszkaniowych oraz starzenie się dawnych budynków wymaga ciągłej konserwacji oraz wykonywania remontów, dlatego ważnym zadaniem jest budowa własnej bazy konserwacyjno-remontowej, której realizacja winna rozpocząć się w 1978 r. Opracowuje się dokumentację techniczną na duży zespół garaży dla osiedli Centralnego i Podlesnego. Do budowy będzie można przystąpić prawdopodobnie już w 1975 r.

Osiągnięcia spółdzielni są poważne, a perspektywy obiecujące.

STANISŁAW KALISZEWSKI
przewodniczący Zarządu



41 lekarzy – 184.213 porad

Zasada ciągłej opieki nad chorym

Po dwóch latach od powołania Zespołu Opieki Zdrowotnej w Iławie można się pokusić o ocenę jego działalności. Przed służbą zdrowia stanęło wiele nowych zadań, wynikających z powszechnego ubezpieczenia ludności rolniczej oraz nowej polityki partii i rządu w dziedzinie zaspokojenia potrzeb społecznych społeczeństwa.

Zespół nasz podjął zwiększonym obowiązkom, świadczą o tym dane statystyczne. W roku 1973 poradnie i ośrodki zdrowia udzieliły 184.213 porad lekarskich, w tym 4.946 wizyt domowych. Na każdego z 41 lekarzy w powiecie przypadają 4.493 porady w roku. Dane te nie obejmują porad udzielonych w szkołach oraz porad profilaktycznych udzielonych przez pion pediatryczny dzieciom do 1 roku życia i porad świadczonych przez pogotowie ratunkowe.

W roku 1974, przy utrzymaniu się na poziomie 1973 r. liczbie usług, Zespół wprowadził nowe elementy usprawniające działalność: zwiększył dostępność świadczeń i usprawnił działalność merytoryczną służby zdrowia. Poradnie rejonowe w Iławie, Suszu i Prabutach czynne są do godziny 17, poradnie dla dzieci w Iławie do godziny 19, a poradnia Rtg do godziny 22. Poradnia chirurgiczna do godz. 17, zaś Centralne Laboratorium Analityczne — całą dobę. W komórkach organizacyjnych, których dostępność wymaga pracy dłuższej niż 8 godzin, wprowadzono system pracy zmianowej. Wprowadzono zasadę rejonizacji i ciągłości opieki nad chorym. To ostatnie zagadnienie jest niezmiernie ważnym elementem właściwie pojętej opieki zdrowotnej, chociaż trudno je wprowadzić do codziennej praktyki.

Trzeba systematycznie przełamywać stare tradycje, przyzwyczajenia zarówno u lekarzy jak i społeczeństwa oraz tworzyć nowe nawyki, które zapewnią jednolity system obiegu informacji o chorym oraz przyzwyczają chorego do konsultowania wszystkich problemów z właściwym lekarzem rejonowym. Zespół Opieki Zdrowotnej jest w tej chwili na drodze, która w 1975 r. powinna przynieść pełne rozwiązanie tych zagadnień. U podstaw osiągnięć iławskiej służby zdrowia leży zainteresowanie jej działalnością władz partyjnych i Urzędu Powiatowego. Dzięki temu w 1974 roku przybyło 7 lekarzy, jeden stomatolog i 12 pielęgniarek. Systematycznie również rozwija się baza materialna służby zdrowia.

W ubiegłym roku ukończono budowę, w stanie surowym, dużego pawilonu psychiatrycznego, nowe elewacje otrzymał Szpital i Przychodnia Rejonowa w Iławie, doposażono w sprzęt medyczny wszystkie placówki. Na podkreślenie zasługę zakup Sanocardu dla oddziału wewnętrznego, który umożli-

wia prowadzenie intensywnej terapii, nowoczesnego sprzętu do hydroterapii, wyposażenie laboratorium w szereg aparatów m. in. aparat „Astrupa” umożliwiający znaczne rozszerzenie wykonywanych badań. Poprawiono warunki pobytu chorych w szpitalu — zakupiono nowe łóżka i higieniczne materace, Oddział Pomocy Doradźnej i Izba Przyjęć otrzymały nowe pomieszczenia.

Stała poprawa warunków materialnych stwarza coraz lepsze możliwości pracy białemu personelowi i ułatwia społeczeństwu korzystanie z usług placówek służby zdrowia.

Duże zaangażowanie problemami Zespołu przejawia podstawowa organizacja partyjna. Członkowie egzekutywy tej organizacji biorą czynny udział w ocenianiu działalności poszczególnych placówek służby zdrowia, są często inicjatorami cennych wniosków usprawniających pracę Zespołu, dużo pracują społecznie. Głośno było zobowiązanie objęcia patronatem odległych szkół wiejskich przez lekarzy członków partii. Czyn ten wykonują w wolne od pracy niedziele.

Program rozwoju ochrony zdrowia i opieki społecznej powiatu iławskiego, opracowany na lata 1975—1990, w oparciu o założenia programu wojewódzkiego, przewiduje dynamiczny rozwój placówek służby zdrowia. W roku 1978 oddaną będzie do użytku pawilon psychiatryczny i nowa przychodnia w adaptowanych pomieszczeniach zajmowanych obecnie przez Urząd Powiatowy.

W latach 1976—1980 oddane zostaną do użytku: * przychodnie specjalistyczne w Iławie; * ośrodek zdrowia w Kisielicach; * międzypowiatowa przychodnia przemysłowa; * apteka w Rudzianicach; * żłobek miejski w Iławie; * liceum medyczne w Iławie; * przychodnia rejonowa w Prabutach; * przychodnia lekarska w Januszewie.

Dotychczasowe tempo rozwoju bazy służby zdrowia pozwala przewidywać, że ten ambitny plan zostanie zrealizowany w przewidzianych terminach i stworzy fundamentalną podstawę ochrony zdrowia obywateli.

REMIGIUSZ RAMEL

lekarz radiolog
zastępca dyrektora
Zespołu Opieki Zdrowotnej w Iławie

W związku z tak ambitnymi planami w 1974 roku podjęto decyzję o budowie w Iławie fabryki domów. Fabryka powstała przy ulicy Ostródzkiej. Ostatecznie jednak planów budowy osiedla-sypialni nigdy w tym miejscu nie zrealizowano. Zabudowa wielorodzinną pojawiła się w tym miejscu dopiero w XXI

wieku.

W 2006 roku po raz pierwszy publicznie zaprezentowano koncepcję budowy osiedla Piastowskiego. Inwestor, który nabył część terenu na południe od ulicy Ostródzkiej, zaplanował w tym miejscu budowę „kilkuset mieszkań oraz kilkudziesięciu wszelkiego rodzaju lokali usługowych i instytucjonalnych”. „Osiedle Piastowskie – można było przeczytać w folderze reklamowym – prócz niezbędnej infrastruktury, ma zaprojektowaną ciekawą koncepcję urbanistyczną, w której znajdzie się własny, centralny plac z miejscem na między innymi rekreację, relaks i odpoczynek”.

Dawniej Ostródzka krzyżowała się z Piaskową

Budowę ronda przy ulicy Ostródzkiej rozpoczęto w 2004 roku. Budowa nowego skrzyżowania miała związek z rozpoczęciem budowy pierwszego odcinka wschodniej obwodnicy Iławy. Obejmował on fragment od skrzyżowania ulic Ostródzkiej i Piaskowej aż do wiaduktu nad linią kolejową. Była to jedna z pierwszych inwestycji miejskich finansowanych ze środków europejskich. Polska przystąpiła do Unii Europejskiej 1 maja 2004 roku.

Co ciekawe obwodnica, której budowę ukończono w całości dopiero w 2011 roku, pokrywa się z przebiegiem wyznaczonym w planach zagospodarowania przestrzennego z 1955 i 1977 roku. W 2005 roku Rada Miejska w Iławie podjęła decyzję, by obie obwodnice: „północna” (budowę rozpoczęto w 2009 roku) i „wschodnia” nosiły imię Jana Pawła II. Była to propozycja radnych, a przeciwny był jej ówczesny burmistrz Jarosław Maśkiewicz, który chciał, by imieniem Jana Pawła II nazwać ulicę 1 Maja. Podczas sesji rady, na której podejmowano tamtą decyzję, pojawiła się też propozycja, by imieniem Jana Pawła II nazwać... wyspę Wielką Żuławę.

Koncepcja ścieżek pojawiła się po raz pierwszy w 1977 roku

Plany kilku inwestycji, które zrealizowano w Iławie po przystąpieniu Polski do Unii Europejskiej, sporządzono już w latach '60 i '70 XX wieku. Tak było ze ścieżkami wzdłuż brzegu Jezioraka i Iławki. Ich budowa rozpoczęła się w 2011 roku, ale sama koncepcja przygotowana została wcześniej, w połowie lat '70 XX wieku. Mimo upływu lat w tym i w innych przypadkach utrzymywano rezerwę terenową w planach rozwojowych, co pozwoliło uchronić nieruchomości przed nieodpowiednim zagospodarowaniem.

Pierwszy etap inwestycji obejmował budowę ścieżek pieszych i rowerowych wzdłuż brzegu Jezioraka, drugi wzdłuż brzegu Iławki do ulicy Ostródzkiej, następnie w latach 2017-2018 zagospodarowano obszar Wyspy Młyńskiej i wybudowano ścieżkę pieszą i rowerową wzdłuż Iławki do wiaduktu kolejowego. Ostatnim etapem prac, zrealizowanym w ostatnich latach, była budowa odcinka ścieżek do ulicy Piaskowej. Łącznie na budowę ścieżek od ulicy Wańkowicza do Piaskowej przeznaczono przez te wszystkie lata prawie 35 milionów złotych. Docelowo ścieżki mogą biec dalej, w kierunku wschodnim.

Na zakończenie spaceru jeden z uczestników wycieczki wręczył pochodzącą z domu przy ulicy Ostródzkiej starą dachówkę, wykonaną w Iławie.

Na zakończenie spaceru jeden z uczestników wycieczki wręczył pochodzącą z domu przy ulicy Ostródzkiej starą dachówkę, wykonaną w Iławie.



Kolejny spacer po ławie w ramach nowej „Historii jednej ulicy” odbędzie się w kwietniu. Tym razem Michał Młotek i Dariusz Paczkowski zaproszą ławian na wycieczkę po ulicy Kościuszki.

Źródło:

<https://www.infoilawa.pl/aktualnosci/item/67026-mialo-tam-powstac-osiedle-dla-20-tysiecy-osob-ilawianie-poznali-historie-ulicy-ostrodzkiej>