



IŁAWA. Salon wielkości mieszkania! Poznaj niezwykłą historię Osiedla Mazurskiego i ul. Sienkiewicza

data aktualizacji: 2024.10.13



Jak zapowiedzieliśmy, tak robimy! Idąc śladami naszych publikacji, a konkretnie - cyklu "Iława od zaplecza - podwórka i zakamarki" - przybliżamy historię okolicy, którą ostatnio zwiedzaliśmy i przybliżaliśmy naszym Czytelnikom. Mowa o ulicy Sienkiewicza oraz Osiedlu Mazurskim.

"Iława od zaplecza" to cykl, w którym od listopada 2023 roku przybliżamy mniej znaną twarz naszego miasta. A nie ma chyba lepszego sposobu na to, niż pokazanie go od zaplecza. W realizacji tego pomysłu służą nam zdjęcia **podwórek, zakamarków, osiedli** od środka. Łącznie opublikowaliśmy już **12 odcinków „Iławy od zaplecza”**.

W ostatnim odcinku szwendaliśmy się po Osiedlu Mazurskim i ulicy Sienkiewicza, link do artykułu [TUTAJ](#).

Nie tylko w naszej ocenie - to jedna z **najpiękniejszych, najbardziej urokliwych** części Iławy. Te okolice są nie tylko cudownie położone - to także miejsce ważnych wydarzeń historycznych i ... sportowych! Dlatego też postanowiliśmy, w kolejnej publikacji, przybliżyć losy tego miejsca.

Poniżej artykuł autorstwa ławskiego regionalisty, miłośnika lokalnej historii, **Dariusza Paczkowskiego**, a także relacja z wycieczki z cyklu "**Historia Jednej Ulicy**", którą wraz z Paczkowskim organizuje **Michał Młotek**. W niedzielę 28 maja 2023 twórcy pieszych wycieczek historycznych wrócili na Sienkiewicza.

Salon miał powierzchnię dzisiejszego średniej wielkości mieszkania!

Opowiada Dariusz Paczkowski

Przełom XIX i XX wieku to okres **najbardziej dynamicznego rozwoju** naszego miasta. Ława staje się wówczas węzłem kolejowym oraz dużym miastem garnizonowym. Małe 4-tysięczne miasteczko w ciągu kilku lat podwaja liczbę swoich mieszkańców, która w roku 1910 sięga ponad 10-tysięcy.

Garnizon ławski ma ponad **3 tysiące żołnierzy** rozlokowanych po 1916 w trzech koszarach: **Bluchera, Hindenburga i Yorcka**. Siedzibą ławskiego garnizonu był nieistniejący już budynek przy rondzie vis a vis ławskiej pływalni. Dzisiejsza ulica Sienkiewicza /dawniej **Parkstrasse**/ była — a i chyba dalej jest — **reprezentacyjną ulicą Ławy**, przy której w ciągu kilku lat powstało kilkanaście przepięknych budynków willowych.

Do dnia dzisiejszego urzekają swoim pięknem wille na **ulicy Sienkiewicza 10** /budynek SANEPID-u/ czy **Sienkiewicza 28** /tzw. willa Waldrausch/. Inne wille na ulicy Mazurskiej naruszone zębem czasu wymagają prac remontowych.

Właśnie tu w malowniczej części Ławy **mieszkali wyższej rangi oficerowie Cesarskiej Armii** pełniący służbę w ławskich jednostkach wojskowych. Oczywiście nie mieszkali sami, przywilejem oficerów była możliwość mieszkania ze swoimi rodzinami. Dzieci ławskich oficerów miały nawet swoją szkołę.

Ale nie tylko oficerowie mieszkali w willach przy Parkstrasse, **mieszkali tu lekarze, prawnicy i notable** z ławskich cesarskich urzędów. Współczesne mieszkania w blokach o powierzchni 40-50 metrów kwadratowych w porównaniu z tamtymi mieszkaniami to **niewielkie klitki**.

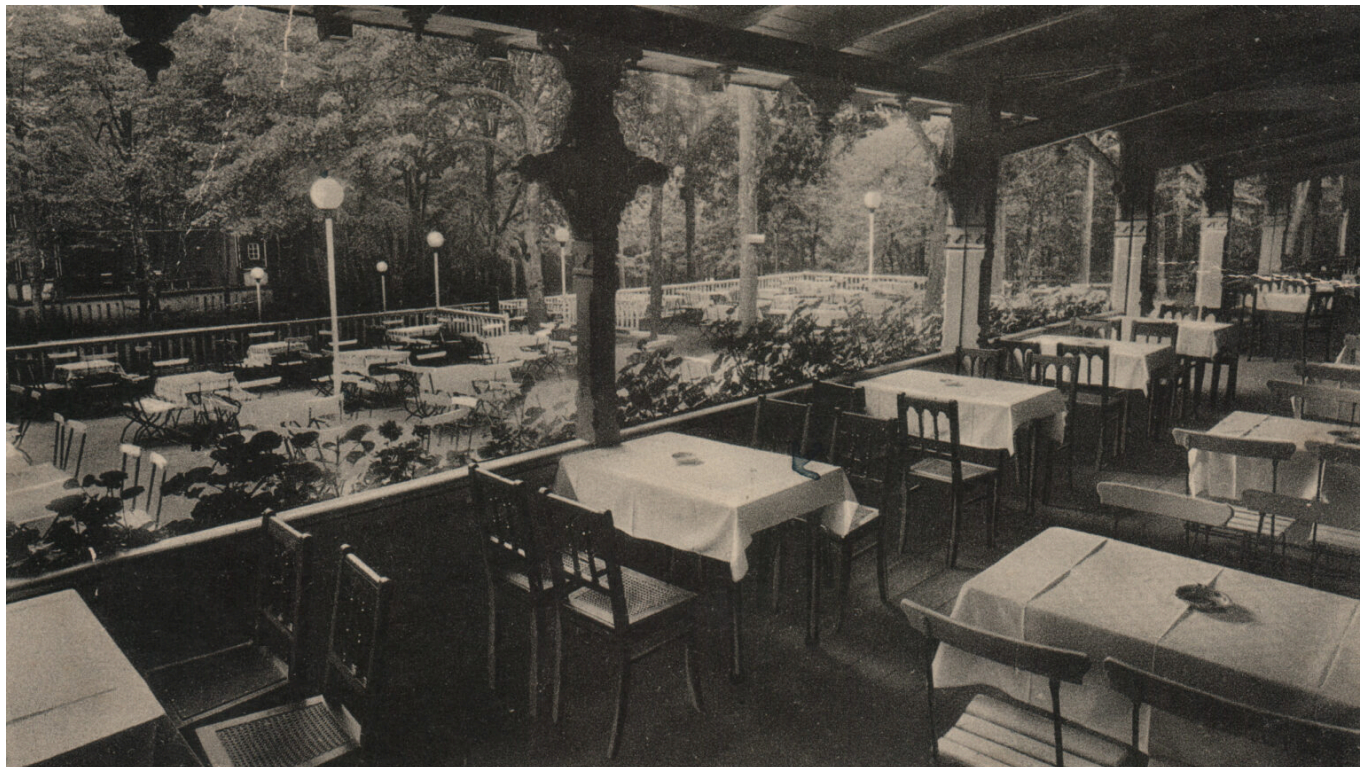
Salon miał powierzchnię dzisiejszego średniej wielkości mieszkania. Takim właśnie budynkiem była willa przy **Sienkiewicza 10**. Solidna, dwukondygnacyjna willa szczęśliwie ocalała po II Wojnie Światowej i po opuszczeniu Ławy przez czerwonarmistów stała się miejscem, które pełniło rolę **domu dziecka czy przytułku**. Od roku 1953 znajduje się tam **Powiatowa Stacja Sanitarno-Epidemiologiczna**. Obiekt ten z dniem 18.03.1987 został wpisany do rejestru zabytków nieruchomych woj. warmińsko-mazurskiego (nr rej.:1548).

Poniżej przypominamy także fragmenty artykułu Internetowego Muzeum Ławy o historycznych ciekawostkach ulicy Sienkiewicza w Ławie.

W lasku miejskim bawiło się 3 500 osób!

Lasek miejski był popularnym miejscem spacerów i wypoczynku dla mieszkańców niemieckiej Iławy. Na jego terenie znajdowała się między innymi restauracja Waldschlösschen. Obszar ten pełnił także ważne funkcje po wojnie. Z czasem go uporządkowano, by mógł pełnić funkcje rekreacyjne.

Tarasy leśnej restauracji Waldschlösschen.



5 czerwca 1960 roku w Iławie odbyły się Gody Wiosenne. Było to wydarzenie kulturalne, które zorganizował Powiatowy Dom Kultury w Iławie oraz Wojewódzki Olsztyński Wydział Kultury. Częścią tamtego wydarzenia była barwna parada, która przeszła przez Iławę oraz występy artystyczne, które odbywały się na stadionie, na scenie „PDK” oraz w muszli koncertowej w lasku miejskim.

Zespół muzyczny Powiatowego Domu Kultury w Iławie na stadionie 5 czerwca 1960 roku. W tle widać pomnik (źródło: Wojewódzka Biblioteka Publiczna w Olsztynie).



Młodzież z liceum wchodzi na teren stadionu. Po lewej stronie widać budynek sali gimnastycznej (źródło: Wojewódzka Biblioteka Publiczna w Olsztynie).



Koncertom, które odbywały się w muszli w lesku, przyglądało się wówczas aż 3 500 osób! Na scenie zaprezentowali się między innymi chór dziecięcy iławskich szkół, Kwintet Rytmiczny Powiatowego

Domu Kultury, Kwartet Rytmiczny z Nowego Miasta Lubawskiego, Zespół Estradowy Parowozowni Iława, Zespół PKP Iława, Zespół Iławskich Zakładów Napraw Samochodów oraz dziecięcy zespół taneczny PDK.

W Wojewódzkiej Bibliotece Publicznej w Olsztynie znajduje się album z kilkudziesięcioma zdjęciami z Godów Wiosennych. Album przygotowany został w połowie 1960 roku przez członków koła fotograficznego, które funkcjonowało przy PDK. Na zachowanych zdjęciach uwieczniono występy, widzów, ale też nieistniejące obiekty znajdujące się przy trasie przemarszów uczestników wydarzenia.

Występy w muszli koncertowej na terenie lasu miejskiego (źródło: Wojewódzka Biblioteka Publiczna w Olsztynie).



Budynek liceum powstał w niecałe półtora roku

Krzysztof Tomaszewski, nauczyciel historii w iławskim „ogólniaku” i autor wydanej pod koniec 2022 roku książki „Dzieje Królewskiego Gimnazjum w Iławie. 1902-1915” opowiada o historii budynku, w którym mieści się Zespół Szkół Ogólnokształcących im. Stefana Żeromskiego w Iławie:

- Budowę szkoły rozpoczęto w czerwcu 1905 roku. Uroczyste oddanie budynku do użytku nastąpiło w październiku 1906 roku. Budowa szkoły, co może dziś dziwić, trwała zaledwie niecałe półtora roku.

Budynek szkoły niedługo po ukończeniu budowy.



Nowa iławska szkoła powstała na obszarze tzw. Małej Wyspy (Klein Werder), czyli na podmokłych i bagnistych terenach, które dawniej, przy wyższym poziomie wód, zamieniały półwysep w wyspę. Krzysztof Tomaszewski ustalił, że grunty, na których wybudowano szkołę, należały do rodziny von Finckenstein.

Część opowieści Krzysztofa Tomaszewskiego nawiązywała do drzewa, które rośnie w południowej części dziedzińca szkoły. Według jego ustaleń charakterystyczny buk mógł zostać posadzony w tym miejscu w związku z zagospodarowywaniem terenu wokół szkoły najprawdopodobniej w 1906 roku. Młode drzewo widać na pierwszych zdjęciach szkoły.

Świadkowie niepodległości

Na dziedzińcu liceum znajdują się dwa granitowe kamienie. To dawne znaki graniczne, które w okresie międzywojennym wytyczały granicę niemiecko-polską w okolicach Iławy. Według relacji Józefa Korzeniewskiego trafiły one do szkoły w latach 70., między innymi dzięki staraniom ówczesnego nauczyciela języka angielskiego Tadeusza Kuarta.

Podobne kamienie graniczne wytyczały przebieg niemiecko-polskiej granicy na całym odcinku wschodniopruskim, który liczył 607 kilometrów. Ustawiano je co kilkadziesiąt metrów. Większość kamieni zniszczyli Niemcy po wybuchu II wojny światowej. Do naszych czasów przetrwało niewiele znaków. W terenie pozostały te, do których trudno było dotrzeć.

Większy z kamieni, które znajdują się na dziedzińcu szkoły, to prawdopodobnie tzw. kamień sekcyjny lub wersalski. Znajdują się na nim późniejsze inskrypcje nawiązujące do jubileuszu 40-lecia szkoły. Na mniejszym kamieniu widoczne są z kolei literowe oznaczenia państw graniczących: P jak Polska i D jak Deutschland. Sporo kamieni granicznych znajduje się w Rudzienicach, w okolicach kościoła.

*Źródło: Internetowe Muzeum Iławy.
Red. zico/kontakt@infoilawa.pl.*

~~galeriaspc~~9939~~

Źródło:

<https://www.infoilawa.pl/aktualnosci/item/75988-ilawa-salon-wielkosci-mieszkania-poznaj-niezwykla-historie-osiedla-mazurskiego-i-ul-sienkiewicza>