

Ławski Okrągły Stół branży turystycznej

Porozmawiajmy o  
**TURYSTYCE**  
w Ławie



# RAPORT

Ława, 2025 rok

# Wprowadzenie

## 1. Cel spotkania

Celem spotkania, które odbyło się 22 listopada 2024 roku w hotelu "Starty Tartak" w Ławie, było stworzenie platformy do wymiany pomysłów i doświadczeń pomiędzy przedstawicielami branży turystycznej, samorządu oraz osobami zainteresowanymi rozwojem lokalnym i rozwojem turystyki w Ławie. Uczestnicy spotkania mieli za zadanie zidentyfikować kluczowe wyzwania związane z rozwojem turystyki w Ławie oraz wypracować w trakcie dyskusji przy stolikach tematycznych konkretne propozycje działań w pięciu obszarach: wydłużenie sezonu turystycznego, rozwój infrastruktury turystycznej, oferta turystyczna, promocja miasta oraz opłata miejscowa, uwzględniając przy tym oczekiwania turystów, korzyści miasta i interes mieszkańców Ławy.

## 2. Formuła spotkania

Spotkanie miało charakter otwarty. Odbyło się ono w formule okrągłego stołu, umożliwiając tym samym aktywny i swobodny udział wszystkich uczestników w dyskusji. Każdy z pięciu obszarów tematycznych miał dedykowanego i doświadczonego moderatora, który czuwał nad przebiegiem rozmów, zebraniem propozycji i ich wstępną prezentacją. Dyskusje prowadzono przy stolikach tematycznych, w atmosferze burzy mózgów, co pozwoliło uczestnikom na swobodną prezentację różnorodnych pomysłów. Raport jest wiernym odzwierciedleniem rozmów, które odbywały się przy stolikach - bez pomijania, upraszczania czy modyfikacji zgłoszonych propozycji, co pozwoliło na zachowanie ich autentyczności i różnorodności. Jedyna ingerencja przy tworzeniu raportu polegała na podzieleniu zgłoszonych propozycji na kategorie, co pozwoliło przedstawić całość w czytelnej formie.

## 3. Uczestnicy

W spotkaniu wzięli udział przedstawiciele różnych środowisk związanych z turystyką i rozwojem lokalnym z Ławy i całego powiatu ławskiego. Wśród uczestników znaleźli się właściciele i pracownicy lokalnych obiektów turystycznych, przedstawiciele branży gastronomicznej, gestorzy bazy noclegowej oraz osoby reprezentujące lokalne i regionalne organizacje i stowarzyszenia. Silnie zaznaczona była również obecność przedstawicieli samorządu, w tym władz miasta, radnych oraz pracowników urzędu miasta i miejskich instytucji. Ważnym głosem w dyskusji byli regionaliści

i społecznicy, którzy wzbogacili rozmowy o aspekty związane z kulturą, historią i tożsamością miasta. Różnorodność uczestników zapewniła szeroką perspektywę i umożliwiła omówienie tematów zarówno w kontekście biznesowym, jak i społecznym. W spotkaniu wzięło łącznie udział 60 osób.

#### 4. Organizator

Spotkanie zostało zorganizowane z inicjatywy Dariusza Paczkowskiego – radnego miejskiego oraz przewodnika terenowego po Warmii i Mazurach, który od lat aktywnie angażuje się w rozwój turystyki w regionie. W przygotowanie wydarzenia włączyli się również radni miejscy Aneta Rychlik, Tomasz Woźniak i Michał Młotek a także Beata Furmanek i Piotr Ambroziak, którzy są związani z branżą turystyczną. Dzięki współpracy wspomnianej grupy udało się po raz pierwszy od wielu lat stworzyć neutralną przestrzeń do merytorycznej dyskusji na temat kierunków rozwoju turystyki w Iławie oraz doprowadzić do integracji różnych środowisk zaangażowanych w ten proces. Organizatorzy zadbali o dynamiczny przebieg spotkania, odpowiednią atmosferę pracy, jak i o dobór moderatorów, co pozwoliło na owocne rozmowy i wypracowanie wartościowych wniosków.





## Podsumowanie obszarów dyskusji

### 1. Wydłużenie sezonu turystycznego

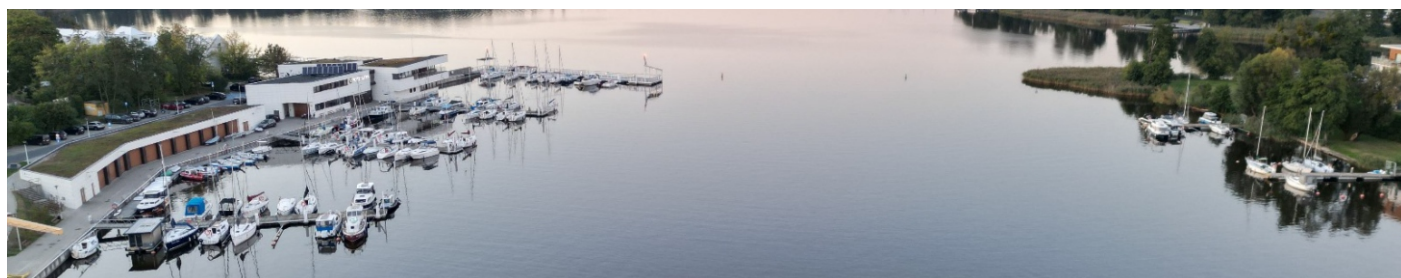
Moderator: Michał Młotek

Turystyka w Łławie i okolicach opiera się głównie na letnim sezonie wakacyjnym, co skutkuje koncentracją ruchu turystycznego w miesiącach letnich oraz dochodów z turystyki w krótkim okresie. Dążenie do wydłużenia sezonu turystycznego, choć wymaga kompleksowego podejścia i konsekwentnego zaangażowania, niesie wiele korzyści, takich jak zwiększenie stabilności ekonomicznej miasta i mieszkańców czy rozwój lokalnej gospodarki.

Propozycje zgłoszone przez uczestników spotkania można podzielić na następujące kategorie:

#### **1. Inwestycje i infrastruktura - rozwój infrastruktury turystycznej w Łławie jest kluczowy dla stworzenia warunków do stopniowego wydłużania sezonu turystycznego w mieście**

- a. trasa rowerowa wokół Jezioraka - wytyczenie trasy rowerowej wokół najdłuższego jeziora w Polsce we współpracy z okolicznymi samorządami, dostosowanie trasy do aktywności zimowych
- b. inwestycje w atrakcje całoroczne - budowa muzeum, centrum edukacyjnego z wystawami o wodzie i naturze, modernizacja amfiteatru, inicjowanie rozwoju bazy nastawionej na turystów szukających zdrowia, relaksu i regeneracji
- c. udostępnienie gotyckiego kościoła jako całorocznej atrakcji turystycznej - umożliwienie wejścia wycieczkom z przewodnikiem do kościoła, opracowanie i stworzenie ekspozycji związanej z początkami Łławy, adaptacja podziemi i wieży kościoła dla potrzeb ruchu turystycznego



**2. Promocja Ławy jako bazy wypadowej - promocja Ławy jako punktu startowego do zwiedzania regionu może znacząco zwiększyć liczbę turystów odwiedzających miasto przez cały rok**

- a. diagnoza okolicznych atrakcji - opracowanie spójnych materiałów prezentujących, stworzenie gotowych pakietów pobytowych prezentujących zasoby Ławy i okolic
- b. współpraca z koleją - inicjowanie nowych połączeń kolejowych z dużymi miastami
- c. strategiczna współpraca z Kurza Góra Ski & Bike Park – nawiązanie partnerskiej współpracy z ośrodkiem narciarskim w Kurzętniku



**3. Oferta turystyczna - rozbudowa oferty turystycznej dostosowanej do różnych grup jest kluczowa, aby Ława przyciągała turystów poza sezonem letnim**

- a. sezonowe wydarzenia i atrakcje - organizacja jarmarków, spacerów przyrodniczych i festiwali tematycznych poza sezonem letnim
- b. nowe wydarzenia w trendach - wprowadzenie do oferty kulturalnej nowych jakościowych wydarzeń, organizacja rejsów tematycznych po Jezioraku, turystyka kulinarna
- c. organizacja wydarzeń jesienią i zimą - inicjowanie specjalnych promocji w mniej popularnych miesiącach, promocja lokalnych usług

**4. Promocja i współpraca - przemyślane i konsekwentne działania marketingowe oraz koordynowanie działań grup interesariuszy mogą przyczynić się do skuteczniejszego promowania Iławy jako destynacji całorocznej**

- a. współpraca z influencerami i blogerami - zapraszanie popularnych twórców internetowych do odwiedzania Iławy i relacjonowania swoich doświadczeń w mediach społecznościowych, tworzenie materiałów video promujących miasto o każdej porze roku
- b. powołanie lub współpraca z operatorem turystycznym - utworzenie lub współpraca z jednostką odpowiedzialną za sprzedaż pakietów turystycznych oraz współpracę z branżą turystyczną
- c. edukacja - podkreślanie korzyści wynikających z rozwoju turystyki, budowanie świadomości wśród mieszkańców odnośnie turystyki
- d. monitoring liczby turystów - wdrożenie systemu monitorowania ruchu turystycznego, który pozwoli na bieżąco analizować preferencje i potrzeby odwiedzających, przekazywanie informacji mieszkańcom za pomocą miejskich kanałów komunikacji

***Wydłużenie sezonu turystycznego stanowi strategiczne wyzwanie, które wymaga synergicznego zaangażowania władz samorządowych, lokalnych podmiotów z sektora turystyki oraz szeroko pojętej społeczności lokalnej. Efektywna koordynacja działań w ramach wspólnych inicjatyw pozwoli na zbudowanie pozycji Iławy jako regionalnego lidera w obszarze turystyki. Taki rozwój nie tylko wzmocni lokalną gospodarkę, ale również wpłynie na wzrost satysfakcji i zadowolenia mieszkańców.***





## 2. Rozwój infrastruktury turystycznej

Moderator: Beata Furmanek

Infrastruktura turystyczna odgrywa kluczową rolę w rozwoju turystyki i poprawie jakości życia w mieście. Podczas spotkania uczestnicy zgłosili wiele propozycji, które wskazują na potrzebę modernizacji istniejących obiektów na terenie miasta oraz wprowadzenia nowych, jakościowych i mieszczących się w trendach rozwiązań dostosowanych do współczesnych oczekiwań turystów i mieszkańców.

Propozycje zgłoszone przez uczestników spotkania można podzielić na następujące kategorie:

### 1. Jeziorak

- a. udostępnienie brzegów dla wodniaków w granicach miasta - stworzenie kładek przy brzegach Małego Jezioraka i Jezioraka umożliwiających krótkoterminowe cumowanie (1-4 godziny), infrastruktura powinna umożliwiać korzystanie z lokalnych usług, z opcją pobierania opłat za cumowanie. Ważne, aby kładki nie były duże i były wyposażone w y-bomy, które wymuszają cumowanie dziobem lub rufą. Jednocześnie należy doprowadzić do likwidacji prywatnych pomostów.
- b. rozbudowa pomostu dla Ilavii - zamiast budowy nowego mola, rozbudowa istniejącego pomostu przy Ilavii
- c. promenada wokół Małego Jezioraka - modernizacja promenady, stworzenie nowych miejsc do rekreacji i usług gastronomicznych, które zwiększą atrakcyjność centrum Iławy, przeprowadzenie modernizacji pod kątem organizacji wydarzeń nad brzegiem Małego Jezioraka, np. targów branżowych lub jarmarków
- d. slip zjazdowy do wody - budowa w granicach miasta całodobowego, bezpłatnego slipu zjazdowego, umożliwiającego łatwy dostęp do wody
- e. bezpieczne punkty ratunkowe - instalacja skrzyń ratunkowych HBS wyposażonych między innymi w koło ratunkowe, apteczkę, AED i system powiadamiania służb nad Małym Jeziorakiem i Jeziorakiem

## **2. Wielka Żuława**

- a. ułatwienie dostępu - organizacja regularnych przepraw promowych dostępnych dla mieszkańców i turystów, zaplanowanie "przystanku" Iławii na wyspie, opracowanie koncepcji stałej przeprawy na wyspę, przeprowadzenie zabiegów pielęgnacyjnych zieleni na wyspie
- b. ścieżki - przygotowanie naturalnych ścieżek pieszo-rowerowych, punktów widokowych oraz drobnej infrastruktury wypoczynkowej, takich jak ławki i leżaki, przy jednoczesnym zachowaniu naturalnego charakteru wyspy
- c. wieża widokowa - budowa wieży widokowej na wyspie, która stanie się atrakcyjnym punktem turystycznym
- d. miejsca do przetrzymywania sprzętu wodnego - stworzenie miejsca na wyspie do czasowego przetrzymywania drobnego sprzętu wodnego (kajaków, SUP-ów)



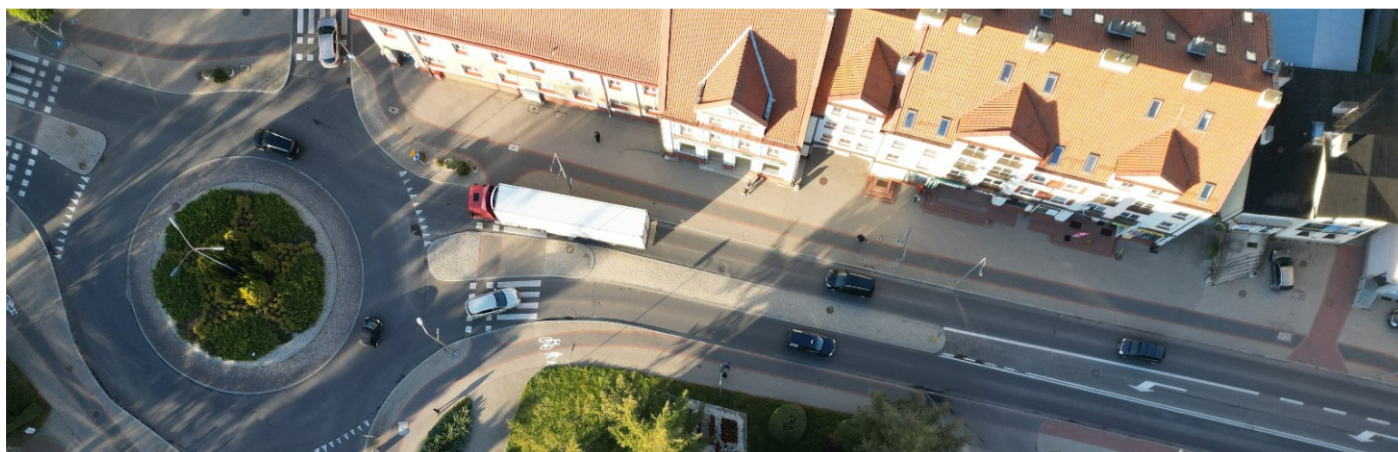
## **3. Rzeka Iławka**

- a. dostępne brzegi - budowa naturalnych wyjść na brzeg na odcinku z tężnią i placem zabaw, umożliwiających wodniakom wyciągnięcie sprzętu (kajaków, SUP-ów) i skorzystanie z lokalnej infrastruktury
- b. toalety i kosze na śmieci - rozstawienie przenośnych toalet i koszy wzdłuż ścieżek pieszo-rowerowych od ul. Świerkowej po Skarbek, dostępnych zarówno dla użytkowników lądu, jak i wody
- c. usprawnienie przeprawy przez służę - znalezienie możliwości poprawy przeprawy przez jaz na Iławce, by usprawnić ruch wodny



#### 4. Pozostałe propozycje

- a. wodny plac zabaw - stworzenie atrakcyjnego miejsca do zabaw na wodzie dla dzieci i młodzieży przy "dzikiej" plaży
- b. infrastruktura młodzieżowa - wyznaczenie przestrzeni dla młodzieży, np. miejsce na wydarzenia młodzieżowe oraz wykorzystanie lodowiska poza sezonem zimowym
- c. mini aquapark - budowa niewielkiego parku wodnego, który przyciągnie rodziny z dziećmi
- d. selfie pointy i murale - tworzenie atrakcyjnych punktów wizualnych sprzyjających oznaczaniu się w mediach społecznościowych
- e. dworzec jako centrum informacji turystycznej - uruchomienie punktu informacji turystycznej na dworcu kolejowym
- f. rozwój infrastruktury drogowej - modernizacja ulic Chodkiewicza i Plażowej oraz terenów wokół plaży, w tym budowa chodników i poprawa estetyki przestrzeni
- g. trasy zimowe - wyznaczenie narciarskich tras biegowych wzdłuż ścieżek pieszo-rowerowych w okresie zimowym
- h. amfiteatr - zadaszenie amfiteatru i organizacja większej liczby wydarzeń, takich jak kino plenerowe czy koncerty niszowych zespołów
- i. pętla rowerowa wokół Ławy - stworzenie lub wytyczenie szlaków i tras rowerowych wokół Ławy
- j. mała architektura - wprowadzenie małej architektury na teren miasta w postaci ławek, leżaków, systemów wypoczynkowych oraz rzeźb, np. osób czy motywów związanych z Ławą



*Podczas spotkania zgłoszono różnorodne propozycje dotyczące rozwoju infrastruktury turystycznej. Podkreślono, że infrastruktura turystyczna Ławy wymaga odnowienia, aby mogła sprostać wymaganiom i oczekiwaniom zarówno mieszkańców, jak i turystów. Jednocześnie zwrócono uwagę, że w mieście wciąż istnieje przestrzeń na realizację, które mogą być unikalnym wyróżnikiem, a w wielu przypadkach nie wymagają zaangażowania dużych środków finansowych.*

*Znaczna część przedstawionych inicjatyw koncentruje się wokół wody, co podkreśla wyjątkowy charakter Ławy i naturalny związek z Jeziorakiem. Szczególną uwagę zwrócono na Wielką Żulawę - miejsce, które, nawet przy niewielkim zaangażowaniu, może stać się jednym z głównych wyróżników Ławy. Wskazano na potrzebę ułatwienia dostępu do wyspy, zachowując jej naturalny charakter, a także na możliwość rozwoju małej infrastruktury na wyspie*

*Różnorodność zgłoszonych pomysłów oraz ich innowacyjny charakter świadczą o ogromnym potencjale miasta. Inwestycje skoncentrowane wokół wody i Wielkiej Żulawy mogą stać się filarem rozwoju Ławy na kolejne lata, wyróżniając ją w regionie i przyciągając większą liczbę turystów przez cały rok.*



### 3. Oferta turystyczna

Moderator: Dariusz Paczkowski

Iława ma duży potencjał turystyczny. Aby go w pełni wykorzystać, należy konsekwentnie rozwijać ofertę dopasowaną do potrzeb i oczekiwań turystów. W trakcie spotkania zaproponowano działania takie jak rozwój infrastruktury rekreacyjnej, tworzenie atrakcji dla różnych grup wiekowych i organizacja całorocznych wydarzeń. Ważnym aspektem jest również poprawa estetyki miasta oraz wykorzystanie jego unikalnego położenia nad Jeziorakiem.

Propozycje zgłoszone przez uczestników spotkania można podzielić na następujące kategorie:

#### 1. Dzieci i młodzież - miasto powinno rozwijać infrastrukturę i ofertę dedykowaną najmłodszym

- a. place zabaw i ogród sensoryczny - stworzenie miejsc rekreacyjnych dla dzieci, które będą atrakcyjne wizualnie i funkcjonalnie
- b. imprezy dla dzieci i młodzieży - organizacja wydarzeń takich jak warsztaty, animacje oraz dancingi młodzieżowe, które przyciągną młodsze pokolenie
- c. obozy i półkolonie tematyczne - rozwój oferty wakacyjnej i pobytovej w Iławie dla najmłodszych

#### 2. Architektura i infrastruktura - podkreślono potrzebę estetyzacji miasta i rozwoju infrastruktury

- a. fontanna i iluminacje nad Jeziorakiem - inspiracja nowoczesnymi rozwiązaniami, iluminowane przestrzenie wzdłuż fosi
- b. park miejski - modernizacja parku w centrum miasta, wprowadzenie nowoczesnej małej architektury
- c. ożywienie Placu Bandurskiego - rewitalizacja tego miejsca z myślą o organizacji małych wydarzeń, wprowadzenie małej architektury na plac, ukazanie historii miejsca
- d. toalety płatne - stworzenie całodobowych toalet dostępnych w kluczowych punktach miasta
- e. muzeum - budowa muzeum prezentującego historię miasta, Jezioraka i regionu
- f. pole campingowe - utworzenie całodobowego pola kempingowego na terenie miasta

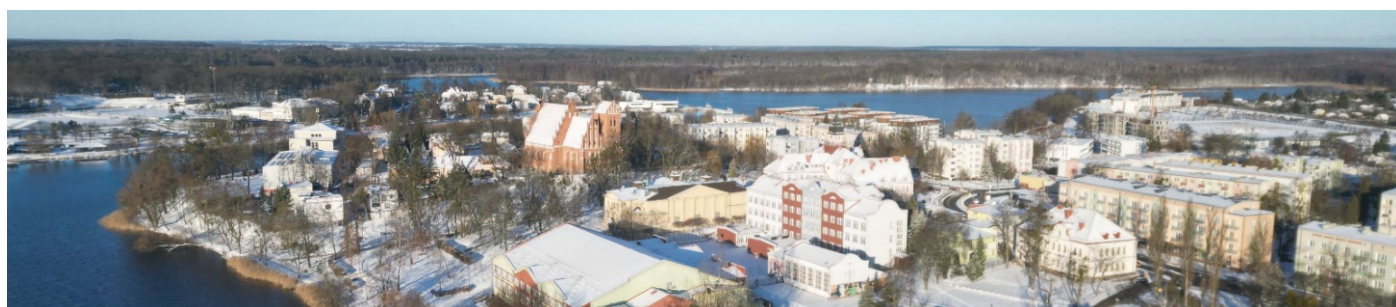


### **3. Wydarzenia i rozrywka - propozycje zakładają organizację wydarzeń kulturalnych i rozrywkowych**

- a. koncerty i eventy nad Jeziorakiem - organizacja wydarzeń muzycznych, takich jak koncerty szantowe czy kameralne eventy dostępne również dla turystów wodnych
- b. wycieczki na wyspę i rejsy po Jezioraku - tworzenie wycieczek tematycznych, które łączą przygodę z kontaktem z naturą
- c. sezonowe wydarzenia - koncerty świąteczne, targi i jarmarki
- d. turystyka aktywna i tematyczna - podkreślono potencjał Ławy jako miejsca idealnego dla aktywnych i świadomych turystów
- e. turystyka rowerowa i piesza - rozwój oznakowanych ścieżek rowerowych i pieszych, a także współpraca z innymi samorządami w celu tworzenia dłuższych tras
- f. trasy tematyczne - wytyczenie tras historycznych i przyrodniczych, które w atrakcyjny sposób zaprezentują walory regionu
- g. turystyka rodzinna - wsparcie turystów rodzinnych, m.in. poprzez przygotowanie miejsc przystosowanych do potrzeb dzieci.

### **4. Informacja i promocja - działania miasta powinny skupić się na stworzeniu i promocji całorocznej oferty turystycznej**

- a. wznowienie działalności lokalnej organizacji turystycznej - powołanie organizacji do koordynowania działań promocyjnych i współpracy z innymi miastami
- b. minimalizacja reklam - ograniczenie inwazyjnych reklam wizualnych w przestrzeni miejskiej
- c. wzmocnienie kadry w urzędzie miasta i informacji turystycznej – zatrudnienie w urzędzie osób z doświadczeniem w turystyce



## 4. Promocja miasta

Moderator: Piotr Ambroziak

W tej części spotkania zadaniem uczestników rozmów było przedstawienie propozycji, pomysłów i koncepcji, które mogłyby przyczynić się do zwiększenia rozpoznawalności Ławy wśród turystów krajowych. W trakcie dyskusji zaproponowano działania, możliwe do natychmiastowej realizacji (np. współpraca z blogerami i influencerami, promocja ławy w pociągach), jak i długoterminowe projekty wymagające zaangażowania organizacyjnego i finansowego (np. stworzenie marki miasta, opracowanie kompleksowej strategii promocji). Wśród zgłoszonych pomysłów znalazły się działania miękkie (np. opracowanie lokalnej potrawy, stworzenie maskotki miasta) oraz inwestycyjne (np. budowa interaktywnego muzeum).



Propozycje zgłoszone przez uczestników spotkania można podzielić na następujące kategorie:

### 1. Działania promocyjne i brandingowe - szybkie i niskokosztowe działania, które mogą zwiększyć rozpoznawalność i widoczność miasta

- a. selfiepoint na terenie miasta – wizualny symbol Ławy zintegrowany z mediami społecznościowymi
- b. witacze – nowe, estetyczne i charakterystyczne dla Ławy punkty przy wjazdach do miasta
- c. współpraca z blogerami i influencerami – budowa obecności Ławy w mediach społecznościowych poprzez współpracę z rozpoznawalnymi osobami
- d. promocja w pociągach i zintensyfikowanie współpracy z koleją – kampania reklamowa skierowana do turystów podróżujących pociągami, finansowana z wpływów z opłaty klimatycznej
- e. stworzenie marki Ławy na wzór "Floating Garden" w Szczecinie – koncepcja budowy spójnego, rozpoznawalnego wizerunku miasta

## **2. Działania infrastrukturalne - długoterminowe projekty mogące trwale zwiększyć atrakcyjność Iławy i dostarczyć elementów charakterystycznych, przyciągających turystów:**

- a. przygotowanie masterplanu na Wielką Żuławę wraz z budową mostu na wyspę – pomysł na stworzenie nowego, unikalnego miejsca, które mogłoby stać się symbolem i przewagą Iławy
- b. zadaszenie amfiteatru – zadanie umożliwi organizację wydarzeń bez względu na pogodę, zwiększając liczbę atrakcji na terenie miasta
- c. molo, kładka, pomosty – stworzenie nowych miejsc do spacerów i rekreacji nad Jeziorakiem, zadbanie o zdegradowane miejsca na terenie miasta
- d. budowa centrum edukacyjnego na wzór Centrum Nauki Kopernik w Warszawie – stworzenie atrakcji na skalę regionalną, związaną z wodą, która przyciągnie rodziny i młodzież
- e. zwiększenie ilości miejsc do cumowania na Jezioraku – rozwój infrastruktury żeglarskiej (zwiększenie liczby pomostów), podkreślającej unikalne walory Jezioraka
- f. dalszy rozwój ścieżek rowerowych – integracja ścieżek wewnątrz i poza miastem



## **3. Działania kulturowe - wzmacnianie tożsamości miasta poprzez wykorzystanie lokalnej historii i legend**

- a. legendy iławskie – ożywienie lokalnych opowieści
- b. Nienacki i Pan Samochodzik – wykorzystanie literackiego dziedzictwa do promocji Iławy,



#### 4. Integracja lokalna - tworzenie miejsc i wydarzeń wzmacniających więzi lokalne i przyciągających turystów

- a. potańcówki – organizacja większej liczby wydarzeń integrujących mieszkańców, promocja rozrywki dla wszystkich
- b. geocaching i lokalne gry terenowe – aktywizacja turystów poprzez interaktywne zabawy
- c. kolonie i półkolonie – rozwój oferty turystycznej dla dzieci i młodzieży
- d. lokalna maskota miasta – symbol, który może być wykorzystywany w działaniach marketingowych
- e. miejskie stragany w centrum na wzór Malborka – stworzenie całorocznej przestrzeni dla lokalnych wytwórców i regionalnych produktów

#### 5. Zasoby naturalne - wykorzystanie lokalnych walorów przyrodniczych i kulinarnych do budowy unikalnego wizerunku miasta

- a. grzyby i grzybobranie, ryby i wędkarstwo – podkreślenie bliskości natury, stworzenie atrakcji sezonowych dla turystów, szkolenia przewodników
- b. lokalna potrawa – stworzenie kulinarnego symbolu miasta

***Dyskusja w obszarze „Promocja miasta” podkreśliła potrzebę równowagi między szybkim działaniem a długoterminową i przemyślaną strategią. Priorytetem powinna być spójna i ciągła promocja oparta na unikalnych walorach i przewagach Iławy. Uczestnicy dyskusji zwrócili także uwagę na potrzebę zachowania ciągłości marketingowej bez względu na zmianę władz i konieczność stworzenia trwałej strategii, która będzie realizowana niezależnie od kadencji samorządu. W trakcie dyskusji zasygnalizowano również potrzebę rozpoczęcia działań zmierzających do wyprowadzenia z terenu miasta zakładu karnego.***

## 5. Opłata miejscowa

Moderator: Aneta Rychlik

Dyskusja w obszarze opłaty miejscowej skupiła się na analizie wprowadzonej w 2024 roku nowej opłaty lokalnej oraz identyfikacji problemów i potencjalnych usprawnień w tym zakresie. Uczestnicy spotkania zwrócili uwagę na brak wcześniejszych konsultacji z przedstawicielami branży turystycznej oraz wskazali na istotne bariery organizacyjne i techniczne, jakie wiążą się z wdrożeniem opłaty. Poruszono również kwestie efektywności wykorzystania środków pochodzących z tej opłaty, a także konieczność znalezienia stałych źródeł finansowania działań promocyjnych. Dyskusja dostarczyła konkretnych rekomendacji, które pozwolą uczynić opłatę miejscową bardziej przejrzystą, skuteczną i przyjazną dla podmiotów działających na rynku turystycznym.

Propozycje zgłoszone przez uczestników spotkania można podzielić na następujące kategorie:



### 1. Problemy proceduralne i organizacyjne - usprawnienie procedur i dostosowanie systemu poboru opłaty miejscowej do specyfiki lokalnej branży turystycznej

- a. brak konsultacji z branżą przed podjęciem uchwały – decyzje w sprawie opłaty zostały podjęte bez wcześniejszych rozmów z branżą turystyczną
- b. informacja o sposobie pobierania opłaty niejasna i niezgodna z praktykami branży – duże obiekty zmuszone są do wprowadzania kosztownych i czasochłonnych zmian w systemach rezerwacji
- c. konieczność zbierania danych kontaktowych turystów – wymóg ten jest uznawany za kontrowersyjny i budzi obawy branży o zachowanie prywatności gości

## 2. Usprawnienia techniczne i operacyjne - propozycje usprawnień mają na celu uproszczenie procesu pobierania opłaty:

- a. zaokrąglenie kwoty opłaty w dół – prosta i łatwa do pobrania kwota minimalizuje trudności organizacyjne.
- b. Informacja Turystyczna jako miejsce kontaktu dla branży – uproszczenie procesu poprzez centralizację wszystkich zadań związanych z opłatą+
- c. brak możliwości poboru opłat od apartamentów bezobsługowych – konieczne jest znalezienie rozwiązań umożliwiającego włączenie około 250 miejsc noclegowych w apartamentach do systemu opłaty
- d. wypracowanie jasnej i trwałej strategii poboru opłaty – dokument określający zasady i cele opłaty miejscowej, opracowany w porozumieniu z branżą
- e. edukacja i promocja opłaty wśród turystów – budowanie świadomości wśród turystów, opłata wspiera rozwój miasta

## 3. Wykorzystanie środków z opłaty miejscowej - transparentne wykorzystanie funduszy na cele promocyjne zwiększy zaufanie branży i turystów:

- a. 100% środków z opłaty na promocję miasta – środki z opłaty powinny być przeznaczone wyłącznie na promocję
- b. poszukiwanie dodatkowych środków zewnętrznych na działania promocyjne - stworzenie budżetu na działania promocyjne i jego efektywne wykorzystanie

***Dyskusja nad opłatą miejscową wskazała potencjalne kierunki usprawnień. Uczestnicy dyskusji zwrócili uwagę na brak konsultacji z branżą przed wprowadzeniem uchwały oraz wynikające z tego problemy organizacyjne, np. niejasności w sposobie pobierania opłaty. Wskazano tym samym na potrzebę uproszczenia procesu pobierania opłaty oraz zaokrąglenie kwoty opłaty w dół. Szczególną uwagę przywiązano do transparentności w wykorzystaniu środków – postulowano przeznaczenie 100% wpływów na promocję miasta. Uczestnicy dyskusji wskazali również na potrzebę wypracowania jasnej strategii poboru opłaty oraz prowadzenie działań edukacyjnych wśród turystów, a tym samym budowanie ich świadomości na temat znaczenia opłaty miejscowej. Zgłoszone propozycje i rekomendacje uczynią, zdaniem uczestników, system bardziej efektywnym i akceptowalnym zarówno dla branży, jak i turystów.***



## Podsumowanie

### 1. Wartość spotkania

Spotkanie zorganizowane w hotelu "Stary Tartak" pokazało, jak wielki potencjał tkwi w oddolnej współpracy różnych środowisk i grup społecznych. Po raz pierwszy od wielu lat udało się zgromadzić tak liczną i zróżnicowaną grupę uczestników – przedstawiceli branży turystycznej, lokalnych przedsiębiorców, samorządowców, społeczników oraz osób zaangażowanych w rozwój ławy. Dyskusje prowadzone były w dobrej i konstruktywnej atmosferze, która sprzyjała otwartej wymianie pomysłów i doświadczeń.

Na szczególną uwagę zasługuje fakt, że podczas spotkania pojawiły się zupełnie nowatorskie propozycje, które mogą znacząco wzbogacić rozwój miasta w najbliższych latach. Uczestnicy nie tylko wskazali wyzwania, ale również zaproponowali konkretne rozwiązania, co świadczy o merytorycznym charakterze rozmów i ich wysokim poziomie.

Spotkanie wypełniło także istotną lukę w przestrzeni publicznej – dotychczas brakowało podobnych działań ze strony samorządu. Tymczasem potrzeba takich wydarzeń jest wyraźna, zarówno dla mieszkańców, jak i dla przedstawicieli różnych branż, którzy szukają przestrzeni do dialogu i współpracy. Wydarzenie stało się nie tylko platformą wymiany myśli, ale także impulsem do budowania bardziej zintegrowanej i zaangażowanej społeczności lokalnej.

### 2. Dalsze kroki

Niniejszy raport jest sprawozdaniem ze spotkania, które miało na celu zebranie pomysłów i opinii dotyczących rozwoju turystyki w ławie. Dokument zawiera rekomendacje i wskazówki dla władz miasta, które mogą zostać wdrożone już teraz, bez konieczności angażowania środków finansowych, a także propozycje wymagające dłuższego planowania. Organizatorzy spotkania zapowiadają również przygotowanie wniosków do budżetu miasta na 2026 rok, opartych na wybranych i powtarzających się sugestiach uczestników.

Organizatorzy deklarują pełną gotowość do wsparcia i współpracy, zarówno z branżą turystyczną, jak i samorządem, jeśli pojawi się taka potrzeba. Służą pomocą w realizacji przedstawionych pomysłów, oferując swoje doświadczenie i zaangażowanie.

Jednocześnie zapowiadają, że będą monitorować działania władz miasta w zakresie turystyki oraz regularnie składać własne propozycje, które mogą przyczynić się do skuteczniejszego rozwoju tej ważnej gałęzi gospodarki.

### **3. Zapowiedź kolejnych inicjatyw**

Doświadczenie spotkania pokazało, że formuła okrągłego stołu sprawdziła się, a różnorodność zgłoszonych propozycji i zaangażowanie uczestników pokazały, że taki model współpracy został dobrze przyjęty w Ławie. Dlatego organizatorzy planują kontynuować spotkania, wchodząc w kolejne obszary tematyczne.

Obecnie wielu mieszkańców Ławy czuje się wykluczonych z procesów decyzyjnych, a konsultacje społeczne często postrzegane są jako martwy mechanizm. Zaproponowana formuła spotkań daje szansę na rzeczywiste wysłuchanie i odnotowanie ich głosu. Organizatorzy wierzą, że dialog oparty na otwartości i wzajemnym szacunku może zbliżyć różne grupy interesu, zainspirować do współpracy i wpłynąć na bardziej świadome oraz akceptowane społecznie decyzje. Tak szerokie spojrzenie pozwoli nie tylko na pełniejsze wykorzystanie potencjału Ławy, ale także na zintegrowanie różnych środowisk i wypracowanie działań, które przyniosą długofalowe korzyści dla miasta i jego mieszkańców.

### **4. Podziękowania**

Organizatorzy serdecznie dziękują wszystkim uczestnikom spotkania za aktywne zaangażowanie w dyskusję oraz wysiłek włożony w wypracowanie wartościowych i inspirujących propozycji. Państwa otwartość, różnorodność pomysłów oraz konstruktywna wymiana myśli i doświadczeń stanowią solidny fundament do działań, których celem jest rozwój turystyki w Ławie i okolicach.

Szczególne podziękowania kierujemy w stronę Pani Doroty Stadnickiej, właścicielki hotelu „Stary Tartak”, za udostępnienie sali i zapewnienie doskonałych warunków do prowadzenia rozmów. Pani wsparcie i życzliwość były nieocenione w stworzeniu przestrzeni sprzyjającej otwartej i twórczej debacie.

Wszystkie zgłoszone podczas spotkania propozycje zostały opracowane w formie powyższego raportu. Trafił on do Państwa, ale został też przekazany władzom miasta jako rekomendacja do dalszego działania. Jako organizatorzy zobowiązujemy się do monitorowania postępów oraz inicjowania kolejnych działań wspierających wdrażanie przedstawionych pomysłów.

W naszej opinii priorytetem na obecnym etapie powinno być opracowanie przez samorząd miasta kompleksowej strategii rozwoju Ławy, uwzględniającej elementy promocji i rozwoju turystyki na okres co najmniej 15 lat. Taki dokument pozwoli wyznaczyć długoterminowe cele, priorytety oraz kierunki działań, zapewniając spójność i trwałość podejmowanych inicjatyw, niezależnie od zmian w strukturach samorządowych.

## RAPORT

### POROZMAWIAJMY O TURYSTYCE W ŁAWIE

Jesteśmy głęboko przekonani, że rozwój turystyki w Ławie może przynieść naszemu miastu i mieszkańcom jedynie korzyści, zarówno w aspekcie ekonomicznym, jak i społecznym.

Na zdjęciu od lewej:

Tomasz Woźniak  
Beata Furmanek  
Aneta Rychlik  
Piotr Ambroziak  
Michał Młotek  
Dariusz Paczkowski



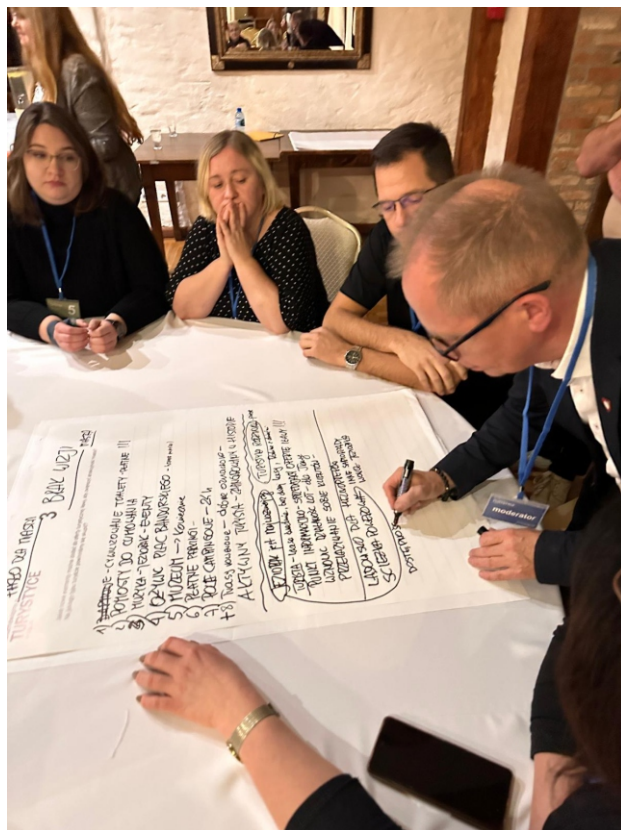


# RAPORT POROZMAWIAJMY O TURYSTYCE W IŁAWIE





**RAPORT**  
**POROZMAWIAJMY O TURYSTYCE W IŁAWIE**



Z raportu można korzystać w granicach dozwolonego użytku  
pod warunkiem wymienienia imienia i nazwiska twórcy oraz źródła.

Ławski Okrągły Stół branży turystycznej  
Porozmawiajmy o turystyce w Ławie

## **RAPORT**

Autor raportu: Michał Młotek

Fot: Beata Furmanek, Piotr Ambroziak, Michał Młotek

Skład: Kinga Groszkowska

Ława. 2025 rok